

MİLLİ EĞİTİMİ GELİŞTİRME PROJESİ KAPSAMINDA MÜFREDAT LABORATUVAR OKULLARI UYGULAMASININ DEĞERLENDİRİLMESİ EVALUATION OF CURRICULUM LABORATORY SCHOOLS' IMPLEMENTATION UNDER THE COVER OF THE NATIONAL EDUCATION DEVELOPMENT PROJECT

Dr. Ruhi KILIÇ

*MEB/Eğitimi Araştırma ve Geliştirme
Dairesi Başkanlığı*

Abstract

In this article, the efforts of the Ministry of National Education to increase quality in education and to take students' achievements to OECD countries' average levels are evaluated. In 1992 the Ministry of National Education established an Education Research and Development Directorate by rearranging its structural organization and received a US \$ 90.2 Million project-based loan. By using this credit, the ERDD carried out curriculum development, instructional materials preparation, testing and evaluation system establishment activities based on standard achievement tests. The aims are that in Turkey the level of student achievement should reach the average student achievement level of OECD countries, total quality implementation should be put into effect and the first prototype of successful schools for the year 2000 should be seen. The extent to which these objectives were reached between 1992-1997 and the approach of the Curriculum Laboratory Schools were evaluated. In Ankara the student achievement of CLS's in Science was compared with 11th grade students achievement of 7 non CLS's with similar socio-economic structure. The 1994-1996 Student Selection and Placement Center's exams achievement percentages of the CLS' students were evaluated. As a result, it is concluded that, even though it is not at the level targetted by the project, there is significant increase in the student achievement of CLS's

Giriş

Bilim ve teknolojideki gelişmeler, iş dünyasında yeni bilgi, beceri, teknik araçlardan olabildiğince yararlanmayı gündeme getirmekte; çalışan ve üreten bireyleri yaşam boyu öğrenmeye, alanında yetkinleşmeye zorlamaktadır. Bireylerin çağın gereklerine uygun bilgi, beceri ve tutumlarla donatılması gereksinimi, eğitim kurumlarında program, yapı, işleyiş ve iş görenleri kapsayan konularda kaliteyi gözeten yeni düzenlemeleri gündeme getirmiştir.

Bu bağlamda, eğitimde kalite arayışına giren Milli Eğitim Bakanlığı (MEB) Dünya Bankası'ndan sağladığı 90.2 milyon ABD Doları finans desteği ile 1990 yılında, 7 yıl sürecek olan Milli Eğitimi Geliştirme Projesi'ni (MEGP) yürürlüğe koymuştur.

MEGP'nin amaçları:

- ❶ İlk ve ortaöğretimde kaliteyi artırarak, öğrenci başarısını OECD ülkeleri ortalamasına yaklaştırmak,
- ❷ Öğretmen eğitiminde kaliteyi ve geçerliliği artırarak OECD ülkelerindeki benzer standartlara ulaştırmak,
- ❸ Milli Eğitim Bakanlığı'ndaki yönetim ve işletmecilik beceri ve uygulamalarını geliştirerek kaynak kullanımında daha ekonomik ve etkili olmayı sağlamaktır (MEGP, İkras Metni Ln-3192; RG.20570).

Proje kapsamında ilk ve ortaöğretimde kaliteyi artırma çalışmalarında, Milli Eğitim Bakanlığı teşkilat yasası ile 1992 yılında kurulan, Eğitimi Araştırma ve

Geliştirme Dairesi Başkanlığı ile Bilgisayar Hizmetleri Genel Müdürlüğü (BILGEM) görevlendirilmiştir.

Bu dairelerden;

EARGED tarafından;

- ❶ Öğretim programı geliştirme çalışmaları,
- ❷ Ölçme değerlendirme çalışmaları
- ❸ Eğitim araştırmaları,
- ❹ Öğretim materyali geliştirme ders kitabı standardı yükseltme çalışması,
- ❺ Müfredat Laboratuvar Okulları çalışması.

BILGEM tarafından

- ❶ Bilgisayar Destekli Öğretim (BDÖ) okulları çalışmaları,
- ❷ Öğretimde kullanılacak öğretim yazılımları hazırlama çalışmaları,

Proje faaliyetleri; öğretim materyali, ders kitabı geliştirme çalışmaları, program geliştirme, ölçme-değerlendirme, bilgisayar destekli öğretim uygulamaları ve yazılım geliştirme alt başlıklarında, birbirini tamamlayan, birinin çıktısı diğeri için girdi olan ve eğitimde kalitenin yükseltilmesine yönelik entegre çalışmalardır.

Eğitimde kalite arttırmaya yönelik bu çalışmaların, ilk ve ortaöğretim kurumlarının, 2000 yılında organizasyon, yapı ve işleyiş bakımından ulaşmaları

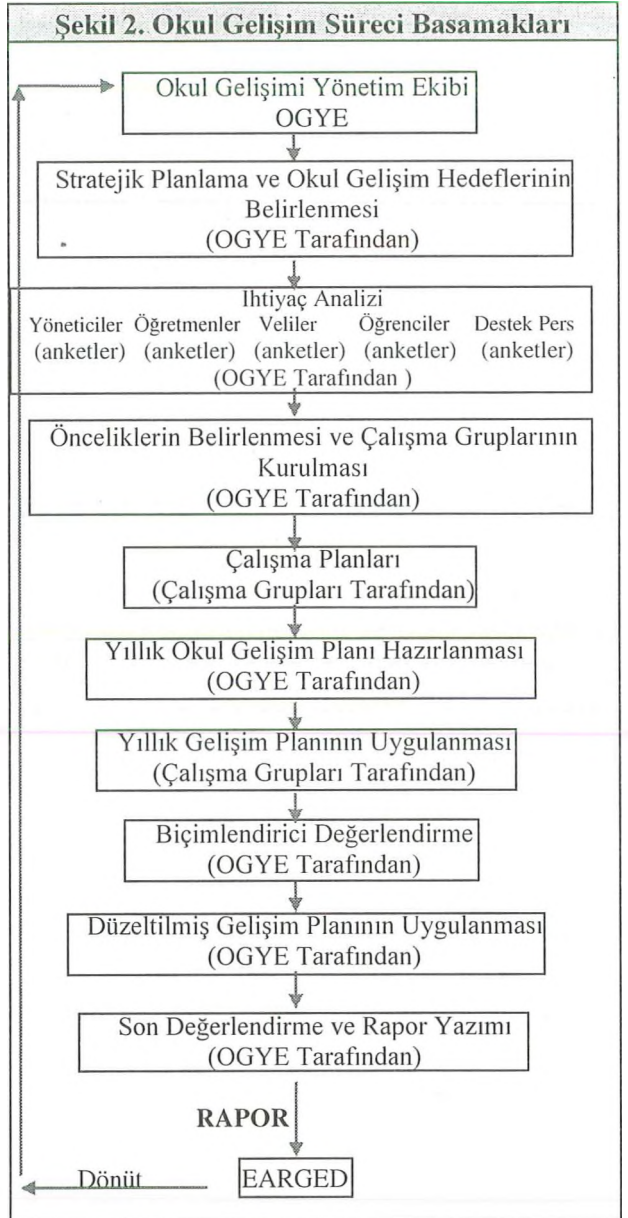
Planlı Okul Gelişimi

MLO'ların nasıl bir sistem içerisinde gelişim gösterecekleri ve gelişimlerinin nasıl izleneceği modelin "Okul Gelişim Planı" adlı bölümünde yer almıştır. Ancak, modelin uygulamaya girdiği 1995 tarihinden günümüze kadar okullarımızın istenilen ölçüde kendi gelişimlerini planlayarak yürütemedikleri görülmüştür (MLO Değerlendirme Araştırması, 1998). Her ne kadar MLO'larda fiziki değişiklikler yapılmış, yeni bir anlayış ile donanımlar büyük ölçüde tamamlanmış ve çağın teknolojik gelişmelerini okullarımıza taşıyan ekipmanlar okullarımıza kazandırılmış olsa da, bu gelişim okulların kendi iç dinamiklerinden olmamış, merkezi planlamalar ve yönlendirmeler yoluyla gerçekleştirilmiştir. MLO'larda kendi bünyelerinde onarım ve donanım konularındaki çalışmalarında, istenilen düzeyde, kendi gelişmelerini planlayarak uygulama biçiminde olmamıştır. Genel anlamı ile ele aldığımızda, MLO'ların kaydettikleri gelişim; fiziki değişim, yenileşme ve okulların popülaritesinin artışı ile sınırlı kalmıştır. Eğitim niteliğinin arttırılmasına yönelik çalışmalar, hedeflenen düzeye ulaşamamıştır.

MLO Modeli'nde yer alan ve planlı gelişim anlayışını okullarımıza kazandıracak olan "Okul Gelişim Modeli" hazırlanmıştır. MLO Modeli'ndeki standartlara ulaşmada, okulların kendi gelişme düzeylerini kontrol etmelerine yardımcı olacak ve rehberlik edecektir. Okul Gelişim Modeli'nin geliştirilmesinde ilk olarak literatür taraması ile planlamanın sistematığı oluşturulmuştur. Geçmiş öğretim yıllarında MLO'lar tarafından yapılan gelişim planları değerlendirilerek, uygulamadaki gereksinimler saptanmıştır. Pilot uygulamalar ile kullanılacak anketlerin, çalışma planlarının ve değerlendirme raporunun içeriği geliştirilmiştir. Hizmet içi eğitim çalışmaları ile MLO yöneticileri ve il sorumlularının görüşleri de modele yansıtılmıştır (EARGED Okul Gelişim Modeli, 1997).

Planlı okul gelişimi çalışmasının, MLO'ya rehberlik etmesi ve okullarda yeni bir yönetim anlayışının gelişmesine ortam hazırlaması beklenmektedir. Okulların planlı olarak sürekli gelişimini hedefleyen bu uygulama, fiziki gelişim, yönetim ve eğitim kadroları ile destek personelinin mesleki gelişimini kapsar. Ayrıca gelişimin sürekliliğinin sağlanmasında okul ile veli, bakanlık teşkilatı, üniversiteler ve diğer toplumsal kuruluşlar arasında işbirliğinin sistematik hale getirilip, okul gelişimine yansıtılmasını destekler.

Daha önce belirtildiği gibi MLO'lar eğitim kalitesini arttırmaya yönelik çalışmalar için bir laboratuvar görevi görecekler. Böylelikle hem kendi gelişimlerini sağlayacak, yeni orijinal ürünler ortaya koyacak ve hem de yeni ürünlerin ülke genelinde yaygınlaştırılmasını sağlayacaktır. Planlı okul gelişiminde Şekil 2'de verilen döngü izlenmektedir.



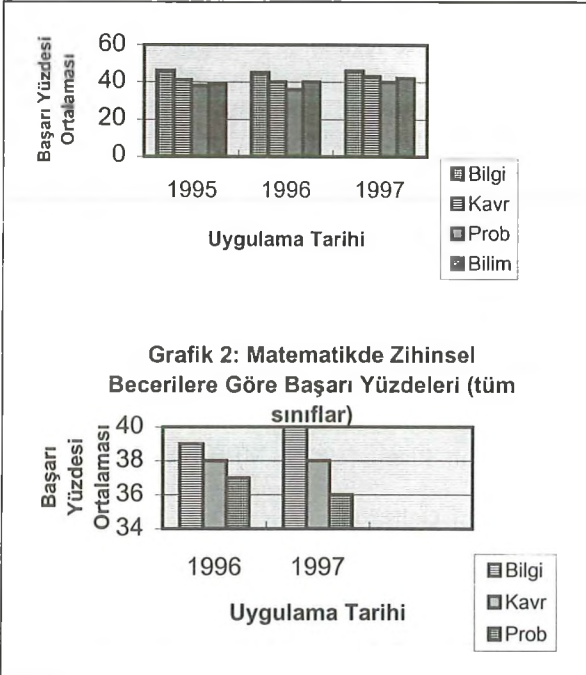
Kaynak: EARGED Okul Gelişim Modeli, 1997, s.5.

MLO'larda Öğrenci Başarısı

Milli Eğitimi Geliştirme Projesi'nin ana hedeflerinden biri eğitim kalitesini arttırmak ve öğrenci başarısını OECD ülkeleri ortalaması düzeyine çıkarmaktır. OECD ülkelerinde eğitim kalitesi yedi konu başlığında 41 gösterge ile saptanmaya çalışılmaktadır. Eğitim kalite göstergelerinden Bölüm F'de, öğrenci başarısı başlığı altında altı gösterge tespit edilmiştir (Education At A Glance OECD Indicators, 1997, s.21-22). OECD'ye üye ülkelerin 30'unun katılımı ile Uluslararası Ölçme Derneği (The International Association for the Evaluation of Educational Achievement IEA) tarafından matematik ve fen bilimlerinde 4. ve 8. sınıf düzeyinde (9 ve 13 yaş grubu) öğrencilerin katıldığı ortak sınav yapılarak öğrenci başarıları altı gösterge kapsamında sıralanmıştır.

G. Kore, Japonya, Hollanda'nın ilk üçü aldığı sıralamada, Türkiye IEA/üçüncü uluslararası matematik ve fen çalışmaları-TIMSS çalışmasına katılmadığı için yer almamıştır. Ancak EARGED tarafından TIMSS testlerine benzer yapıda standart başarı testleri uygulanarak, MLO'larda 5.,8.ve 11. sınıf düzeylerindeki öğrenci başarısı; sınıflar, okullar, bölgeler arası düzeyde saptanmıştır. Bu çalışmada öğrencilere anketler uygulanarak aile eğitim düzeyi, evde sahip oldukları olanaklar, okul dışı faaliyetleri, derse yönelik tutumları hakkında da bilgiler toplanmıştır.

Uygulanan testlerdeki sorular müfredat analizine göre hazırlanmakta ve pilot uygulamada denemektedir. Her bir sorunun istatistiksel analizi yapılarak denetimden geçen sorular, nihai teste alınmaktadır. Testlerde elde edilen puanların öğrenci başarısını en az hatayla göstermesi ve testlerde elde edilen puanların gerçekten ölçülmek istenen öğrenci yeterliğini yansıtması sağlanmaktadır. Testler tam bir tarafsızlık ve güven içinde standart koşullarda uygulanmaktadır. Elde edilen sonuçlar program geliştirme çalışmalarında, öğrencinin başarısının, MLO'ların başarısının yıllar itibarıyla gelişimi, öğrencilerin neler bildiği, yaş grubu itibarıyla kavramsal düzeyi, kuvvetli-zayıf yönleri başarısını etkileyen faktörlerin saptanmasında kullanılmaktadır. Bütün bunlar eğitimin kalitesi konusunda milli düzeyde veriler ortaya koymaktadır. Hangi okul ve bölgelerin başarılı olduğu objektif olmayan gözlem ve söylentiler yerine bilimsel verilerle saptanmaktadır. MLO'da ölçme sonuçlarına dayalı olarak çıkarılan ve matematik ve fen bilimlerinde zihinsel becerilere göre 5., 8. ve 11. sınıflarda başarı yüzdeleri çubuk grafiklerde görülmektedir.



Grafik 1. Fen Bilimlerinde Zihinsel Becerilere Göre Başarı Yüzdeleri (tüm sınıflar)

MLO'lardaki öğrenci başarısını belirlemede kullanılan bir başka gösterge de ilkokullarda Anadolu liseleri, askeri okullar ve meslek liselerini kazanma oranlarıdır. 1994-1996 yıllarını kapsayan verilere göre MLO okulu ve Anadolu liselerini kazanma oranlarındaki değişim aşağıda Tablo 1'de verilmiştir.

Tablo 1. Bazı İllerde MLO Olduktan Sonra Anadolu Liselerini Kazanma Oranı Artışları

Okulun Bulunduğu İl	MLO Sayısı	1994 Başarı %	1996 Başarı %	Artış Oranı %
Adana	12	8,98	9,56	0.58
Ankara	19	9,57	10,14	0.57
Balıkesir	8	9,98	15,79	5.81
Çanakkale	5	11,61	24,11	12.50
Isparta	3	17,46	24,05	6.59
Samsun	5	18,32	21,21	2.89
Zonguldak	3	9,19	15,59	6.40

Kaynak: Bilgem Sınav Hizmetler Dairesi Başkanlığı İstatistikleri

MLO olan liselerde üniversite giriş sınavı öğrenci yerleştirme sınavı (ÖYS) sonuçlarına göre başarı artış oranları Tablo 2'de okul bazında verilmiştir.

Tablo 2. MLO 1994 1996 ÖYS Öğrenci Yerleştirme Oranları

Okulun Adı	İli	1994 ÖYS Göre Yerleşen %	1996 ÖYS Göre Yerleşen %	Artış Oranı
Adana Erkek Lisesi	Adana	9,51	13,78	4.27
Atatürk Anadolu Lisesi	Ankara	56,28	69,50	13.22
Hasanoğlu Öğretmen Lisesi	Ankara	30,58	42,60	12.02
Ziya Gökalp Lisesi	Diyarbakır	10,00	15,04	5.04
Vatan Lisesi	İstanbul	11,15	13,04	1.89
Gazi Lisesi	Malatya	5,52	8,65	3.13
Atatürk Anadolu Lisesi	Siirt	23,70	34,37	10.67
Fatih Lisesi	Trabzon	14,64	16,50	1.86

Bu tablolardan anlaşılacağı üzere MLO'da öğrenci başarısında geçen iki yılda anlamlı artışlar olmuştur. Bu başarıların önümüzdeki iki yıl içinde yeni geliştirilen öğretim programlarının ve diğer düzenlemelerin yürürlüğe girmesi ile daha da artması beklenmektedir.

Fen Bilimlerinde MLO Başarısının MLO Olmayan Okullarla Karşılaştırılması

Türkiye genelinde MLO ve MLO olmayan okulların karşılaştırılması proje tamamlandığında yapılacaktır. MLO'larda gelişimi izlemek için Ankara İli ile sınırlı küçük bir ön araştırma yapılmıştır.

MLO'nun benzer sosyo-ekonomik yörede bulunan ve MLO olmayan diğer okullara göre başarı durumlarını saptamak için Ankara'da bulunan 14 lisede 11. sınıf düzeyinde fen bilimlerinde başarı durumları karşılaştırılması yapılmıştır. EARGED tarafından

hazırlanan 11. sınıf standart başarı testleri kullanılarak yapılan karşılaştırmada okulların başarı durumları aşağıda verilmiştir.

MLO ve MLO Olmayan Okullarda Toplam Puan Karşılaştırması

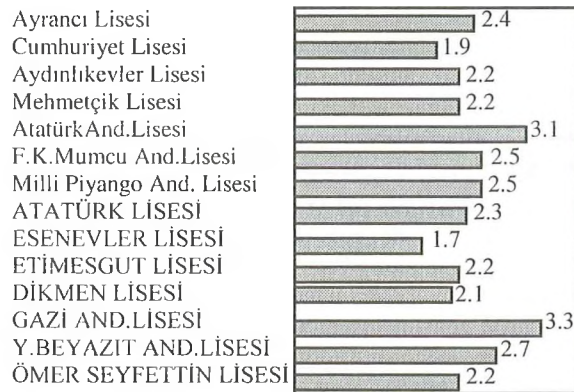
Testte toplam 80 soru vardır. Aşağıda MLO ve MLO olmayan okulların doğru cevap yüzdeleri verilmektedir. Her iki grup okulda da test ortalamaları ve test varyanslarının yakın olduğu gözlenmektedir.

Tablo 3. MLO ve MLO Olmayan Okullarda Başarı Puanları

Değişken Değeri Adı	Ortalama	S.Sapma	Öğrenci Sayısı
Örneklem	39,2072	15,0844	1477
Parametreleri			
MLO	39,0271	15,1551	812
Ayrancı Lisesi	37,2038	12,6434	157
Cumhuriyet Lisesi	32,2500	13,7042	152
Aydınlıkevler Lisesi	35,0449	10,2091	89
Mehmetçik Lisesi	35,2931	9,2471	58
Atatürk And. Lisesi	46,6223	17,1412	233
F.K.Mumcu And. Lisesi	39,0600	14,6767	50
Milli Piyango And. Lisesi	40,6164	15,3004	73
MLO Olmayan	39,4271	15,0061	665
Atatürk Lisesi	37,0680	15,4344	103
Esenevler Lisesi	28,1481	8,1748	81
Etimesgut Lisesi	34,6471	8,2306	17
Dikmen Lisesi	34,0000	10,0396	137
Gazi And. Lisesi	50,1277	15,0420	188
Y. Beyazıt And.Lisesi	41,7703	16,2350	74
Ömer Seyfettin Lisesi	36,2923	9,4037	65

Ham puanların 5'lik not düzenine çevrilmesi ile elde edilen ortalama değerlere göre okulların toplam puan ortalamalarına göre başarı karşılaştırması Grafik 3'te verilmiştir.

Grafik 3. MLO ve MLO Olmayan Okulların Toplam Puanda Başarı Karşılaştırması



Not: Ortalama SZTOPLAM öğrenci ham puanlarının standart 5'lik not düzenindeki aritmetik ortalamalarını göstermektedir.

Testin genelinde tüm okullar MLO ve MLO olmayan okullar şeklinde karşılaştırılmıştır. Yukarıda toplam puanda MLO ve MLO olmayan okulların başarı durumları arasında anlamlı farklar gözlenmemiştir. Testin genelinde ve alt testlerde konu ve beceri boyutlarında t-test uygulanmış, testin kavrama boyutunda MLO lehine $t(1298) = 3.18$ $p < 0,002$ düzeyinde anlamlı bir fark gözlenmiştir. Kavrama düzeyi alt testine ait, t-test verileri aşağıda verilmiştir. Diğer alt testlerde anlamlı farklılıklar gözlenmemiştir.

Değişken Adı	Sayı	Ortalama	S.Sapma	Ölçmenin Standart Hatası
Kavrama Düzeyi				
MLO	812	,5640	,191	,007
MLO Olmayan	665	,5288	,227	,009

t-değeri(1298,32) = 3,18 $p < ,002$ ÖSH = ,011

Sonuç

Müfredat Laboratuvar Okulları Modeli, 2000 yılında Türkiye genelinde ilk ve ortaöğretimde çağdaş okul modelinin oluşturulması için pilot bir çalışmadır. MLO uygulamasına seçilen 1992 yılından 1997 yılına kadar bu okullarda öğrenci başarısında anlamlı artışlar olmuştur. Beş yıllık süredeki gelişmeleri kapsayan Müfredat Laboratuvar Okulları araştırması ilk bulguları bu görüşleri desteklemektedir. Türkiye genelinde buldukları yörede cazibe merkezi olan bu okullar diğer okullar için örnek teşkil etmektedirler. Bu okullar eğitim teknoloji uygulamaları, program geliştirme çalışmaları, ders kitabı ve öğretim materyali geliştirme, öğretim yöntem ve teknikleri ve ölçme değerlendirme alanlarında elde edilen deneyimler, okul yönetimi ve çevre okul işbirliğinde gösterdiği süreçler Türkiye genelinde eğitimde toplam kalite anlayışı ve eğitim araştırmaları için ideal ortamlar sunmaktadır. Bu okullar Türkiye için 2000 yılında hedeflenen başarılı okul modelinin uygulanmış prototipini temsil etmektedirler.

Kaynakça

- SAR, Staff Appraisal Report, (1990), The World Bank, Washington DC.
- Müfredat Laboratuvar Okulları Modeli, (1994), MEB/Eğitim Araştırma ve Geliştirme Dairesi Başkanlığı Yayınları, Ankara.
- Okul Gelişim Planı, (1997), MEB/EARGED Yayını, Ankara.
- Milli Eğitimi Geliştirme Projesi İkraz Metni, (1990), Resmi Gazete No: 20570, Başbakanlık Devlet Basımevi, Ankara.
- Duran,Ç. 1997 Müfredat Laboratuvar Okulları (MLO) ile MLO Olmayan Okulların Karşılaştırılması, MEB/EARGED Yayını.
- EARGED, 1998 MLO Değerlendirme Araştırması, MEB,Ankara.